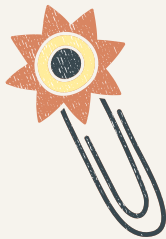
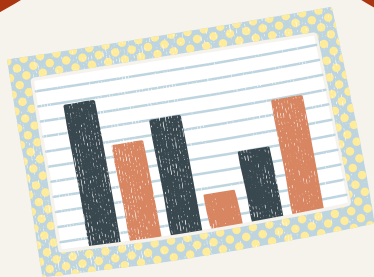


KMUTT

ANNUAL INFORMATION

2022





สารสนเทศ 2565

มหาวิทยาลัยเทคโนโลยีพระจอมเกล้าธนบุรี

KMUTT ANNUAL INFORMATION 2022

กลุ่มงานวิจัยสถาบันและสารสนเทศ สำนักงานยุทธศาสตร์
สำนักงานอธิการบดี

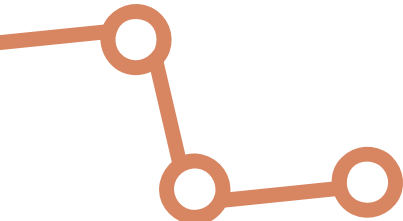
INSTITUTIONAL RESEARCH AND INFORMATION UNIT, STRATEGY OFFICE
OFFICE OF THE PRESIDENT



คำนำ

หนังสือ “สารสนเทศ 2565” เป็นเอกสารที่กลุ่มงานวิจัยสถาบันและสารสนเทศ สำนักงานยุทธศาสตร์มหาวิทยาลัยเทคโนโลยีพระจอมเกล้าธนบุรี จัดทำขึ้นเพื่อรวบรวมข้อมูลพื้นฐานต่าง ๆ ของมหาวิทยาลัย ประจำปีการศึกษา 2565 อาทิ ข้อมูลนักศึกษา บุคลากร หลักสูตร งบประมาณ อาคารสถานที่ รายชื่อผู้บริหาร ฯลฯ โดยมีจุดประสงค์เพื่อให้บุคลากรทุกฝ่ายภายในมหาวิทยาลัย สามารถนำข้อมูลดังกล่าวไปใช้ประกอบการทำงานและวิเคราะห์งานต่าง ๆ ที่เกี่ยวข้อง โดยรูปแบบการนำเสนอภายในหนังสือสารสนเทศ 2565 ประกอบด้วย 2 ส่วนหลัก ได้แก่ ส่วนแรกเป็นบทวิเคราะห์แบ่งตามหัวข้อตามข้อมูลพื้นฐานในแต่ละด้าน และเชื่อมโยงข้อมูลต่าง ๆ ที่เกี่ยวข้องไว้ด้วยกัน ส่วนที่สองเป็นรายละเอียดของข้อมูลที่ได้นำมาวิเคราะห์ ซึ่งในที่นี่ได้จัดทำไว้เป็นภาคผนวก เพื่ออำนวยความสะดวกให้แก่ผู้ที่สนใจสามารถค้นคว้าและเลือกใช้ได้ตามต้องการ กลุ่มงานวิจัยสถาบันฯ หวังเป็นอย่างยิ่งว่าเอกสารฉบับนี้คงอำนวยความสะดวกแก่ผู้สนใจตามสมควร

กลุ่มงานวิจัยสถาบันและสารสนเทศ
สำนักงานยุทธศาสตร์ สำนักงานอธิการบดี



ตารางที่ 19 ผลสำรวจภาวะการมีงานทำของผู้สำเร็จการศึกษา รุ่นปีการศึกษา 2560 – 2564

หน่วย : ร้อยละ

รุ่นปีการศึกษา (ปีรับปริญญา)	2560* (พ.ย.61)	2561* (พ.ย.62)	2562* (พ.ย.63)	2563* (ม.ค. 66)	2564** (ม.ค. 66)
ระดับปริญญาตรี					
■ มีงานทำ	68.89	76.37	63.51	80.90	59.09
เงินเดือนตั้งต้นเฉลี่ย (บาท) ป.ตรี	20,761.38	21,351.55	21,457.74	23,233.81	22,485.65
■ ยังไม่ทำงาน	21.25	14.24	26.86	10.36	34.44
■ ศึกษาต่อ	9.85	9.39	9.63	6.17	4.93
ระดับบัณฑิตศึกษา					
■ มีงานทำ	86.86	86.30	84.47	90.05	86.39
เงินเดือนตั้งต้นเฉลี่ย (บาท) ป.โท	31,267.57	34,083.95	34,508.24	33,055.40	33,072.09
เงินเดือนตั้งต้นเฉลี่ย (บาท) ป.เอก	36,316.53	38,541.64	38,500.30	37,245.59	35,731.71
■ ยังไม่ทำงาน	9.64	11.12	11.69	5.58	9.80
■ ศึกษาต่อ	3.50	2.58	3.83	4.19	3.23

- หมายเหตุ - ผู้สำเร็จการศึกษารอกข้อมูลออนไลน์ในเดือนตุลาคม (ก่อนเข้ารับพระราชทานปริญญา) และมีการสำรวจสถานภาพการทำงานเพิ่มเติมสำหรับผู้ที่ยังไม่ได้ทำงาน จำนวน 2 ครั้ง ได้แก่
- 1) เดือนมกราคม - มีนาคมของปีถัดไป
 - 2) เดือนเมษายน - มิถุนายนของปีถัดไป
- สามารถดูรายละเอียดระดับคณะเพิ่มเติมได้จากระบบ KJOB Reports “ภาวะการมีงานทำของบัณฑิต” (จากระบบ Intranet)
 - ไม่รวมนักศึกษาระดับ Non - degree
- * ข้อมูล ณ ระยะเวลาการสำรวจครบ 1 ปี
- ** ข้อมูล ณ วันที่ 30 มกราคม 2566 (ข้อมูลการสำรวจยังไม่ครบ 1 ปี)

➡ **การสำรวจความพึงพอใจและทัศนคติของบัณฑิตที่มีต่อการเรียนการสอนของมหาวิทยาลัย**

กลุ่มงานวิจัยสถาบันและสารสนเทศ สำนักงานยุทธศาสตร์ ได้ดำเนินการสำรวจความพึงพอใจและทัศนคติของบัณฑิตที่มีต่อการจัดการเรียนการสอนของมหาวิทยาลัยไปพร้อมกับการสำรวจสถานภาพการทำงาน (ภาวะการมีงานทำ) เพื่อให้ทราบความคิดเห็นด้านการเรียนการสอนในช่วงที่บัณฑิตกำลังศึกษาอยู่ในมหาวิทยาลัย และสามารถนำข้อมูลต่าง ๆ มาช่วยปรับปรุงกระบวนการเรียนการสอนของมหาวิทยาลัยให้ดียิ่งขึ้น ซึ่งนำไปสู่การผลิตบัณฑิตที่มีคุณภาพจนเป็นที่ต้องการของตลาดแรงงาน โดยการสำรวจปีล่าสุด คือ บัณฑิตรุ่นปีการศึกษา 2564 ซึ่งผลการสำรวจมีดังต่อไปนี้



การสำรวจผลของการเรียนการสอนต่อการทำงานของบัณฑิต

บัณฑิตพอใจการเรียนการสอนของ มจร. อยู่ในระดับมาก ซึ่งส่วนใหญ่มองว่าประสบการณ์ที่ได้รับจาก มจร. เป็นสิ่งที่ทำให้พึงพอใจที่สุดโดยเฉพาะเรื่องความรับผิดชอบ รองลงมา คือ การศึกษาช่วยเสริมสร้างโอกาสในการทำงาน และพอใจระบบการเรียนการสอนของ มจร. ตามลำดับ (รายละเอียดดังตารางที่ 20)

ตารางที่ 20 ผลของการเรียนการสอนต่อการทำงานของบัณฑิต รุ่นปีการศึกษา 2564

คะแนนเต็ม 5 คะแนน

หัวข้อ	ภาพรวม มจร.		ปริญญาตรี		ปริญญาโท		ปริญญาเอก	
	ค่าเฉลี่ย	ความพึงพอใจ	ค่าเฉลี่ย	ความพึงพอใจ	ค่าเฉลี่ย	ความพึงพอใจ	ค่าเฉลี่ย	ความพึงพอใจ
ด้านประโยชน์ของประสบการณ์ที่ได้รับ								
- ด้านวิชาการ	3.94	มาก	3.83	มาก	4.24	มาก	4.52	มากที่สุด
- ด้านการแก้ปัญหา	3.96	มาก	3.87	มาก	4.19	มาก	4.43	มาก
- ด้านการทำงานร่วมกับผู้อื่น	4.13	มาก	4.11	มาก	4.21	มาก	4.26	มาก
- ด้านคุณธรรมจริยธรรม	3.76	มาก	3.66	มาก	4.04	มาก	4.35	มาก
- ด้านความรับผิดชอบ	4.26	มาก	4.20	มาก	4.43	มาก	4.62	มากที่สุด
รวมเฉลี่ย	4.01	มาก	3.93	มาก	4.22	มาก	4.43	มาก
ด้านการศึกษาที่ช่วยเสริมโอกาส								
- โอกาสได้ทำงานดี	3.87	มาก	3.79	มาก	4.12	มาก	4.33	มาก
- ตำแหน่งหน้าที่สูงขึ้น	3.52	มาก	3.40	ปานกลาง	3.86	มาก	4.10	มาก
- ได้รับการยอมรับนับถือจากผู้อื่น	3.77	มาก	3.67	มาก	4.06	มาก	4.22	มาก
รวมเฉลี่ย	3.72	มาก	3.62	มาก	4.01	มาก	4.22	มาก
ด้านความพอใจต่อระบบการเรียนการสอน								
- ความทันสมัยของหลักสูตร	3.60	มาก	3.47	ปานกลาง	4.01	มาก	4.17	มาก
- ความเป็นประโยชน์ของหลักสูตรต่อการศึกษาต่อ / การทำงาน	3.76	มาก	3.64	มาก	4.12	มาก	4.27	มาก
- ความครอบคลุมของหลักสูตร	3.62	มาก	3.51	มาก	3.97	มาก	4.15	มาก
- การได้รับการฝึกภาคปฏิบัติตามหลักสูตร	3.53	มาก	3.44	ปานกลาง	3.77	มาก	4.16	มาก
รวมเฉลี่ย	3.63	มาก	3.51	มาก	3.97	มาก	4.19	มาก

- หมายเหตุ**
- สามารถดูรายละเอียดระดับคณะเพิ่มเติมได้จากระบบ KJOB Reports “ภาวะการมีงานทำของบัณฑิต” (จากระบบ Intranet)
 - ข้อมูล ณ วันที่ 30 มกราคม 2566
 - ไม่รวมนักศึกษาประเภท Non - degree



การสำรวจทัศนคติและความคิดเห็นของบัณฑิตที่มีต่อการจัดการศึกษาและต่ออาจารย์ผู้สอน

จากผลสำรวจความคิดเห็นของบัณฑิตที่มีต่อการจัดการศึกษาของมหาวิทยาลัยและต่ออาจารย์ผู้สอน พบว่า บัณฑิตทั้งในระดับปริญญาตรีและระดับบัณฑิตศึกษาพึงพอใจอยู่ในระดับมาก โดยหัวข้อที่บัณฑิตพึงพอใจมากที่สุดเป็นลำดับต้น ๆ ได้แก่ บัณฑิตภาคภูมิใจที่ได้สำเร็จการศึกษาจาก มจร. อาจารย์มีเวลาให้คำปรึกษาแก่นักศึกษา อีกทั้งยังมีความน่าเคารพและเป็นตัวอย่างที่ดีให้แก่นักศึกษาด้วย (รายละเอียดแสดงดังตารางที่ 21)

ตารางที่ 21 ทัศนคติและความคิดเห็นของบัณฑิต รุ่นปีการศึกษา 2564
ที่มีต่อการจัดการศึกษาและต่ออาจารย์ผู้สอน

คะแนนเต็ม 5 คะแนน

หัวข้อ	ภาพรวม มจร.		ปริญญาตรี		ปริญญาโท		ปริญญาเอก	
	ค่าเฉลี่ย	ความพึงพอใจ	ค่าเฉลี่ย	ความพึงพอใจ	ค่าเฉลี่ย	ความพึงพอใจ	ค่าเฉลี่ย	ความพึงพอใจ
1. ความพร้อมด้านตำราและสื่ออุปกรณ์การเรียนการสอน	3.62	มาก	3.49	ปานกลาง	4.02	มาก	4.24	มาก
2. ความน่าเคารพและเป็นตัวอย่างที่ดีของอาจารย์	4.01	มาก	3.88	มาก	4.40	มาก	4.43	มาก
3. คุณภาพการสอนของอาจารย์	3.97	มาก	3.84	มาก	4.34	มาก	4.42	มาก
- ความสามารถในการสอนของอาจารย์	4.04	มาก	3.93	มาก	4.38	มาก	4.45	มาก
- ความรู้ความเข้าใจเนื้อหาที่ถ่ายทอดของอาจารย์	3.95	มาก	3.83	มาก	4.32	มาก	4.45	มาก
- ความตั้งใจสอนของอาจารย์	4.10	มาก	3.99	มาก	4.43	มาก	4.45	มาก
- การตรงต่อเวลาของอาจารย์ผู้สอน	3.97	มาก	3.84	มาก	4.35	มาก	4.40	มาก
- การให้เกียรติวิชาของอาจารย์ผู้สอน	3.78	มาก	3.63	มาก	4.23	มาก	4.36	มาก
4. การปฏิบัติตัวของอาจารย์ต่อนักศึกษา	3.98	มาก	3.85	มาก	4.34	มาก	4.46	มาก
5. อาจารย์มีเวลาให้คำปรึกษากับนักศึกษา	4.04	มาก	3.93	มาก	4.35	มาก	4.58	มากที่สุด
6. ความภาคภูมิใจของบัณฑิตที่จบจาก มจร.	4.17	มาก	4.07	มาก	4.45	มาก	4.61	มากที่สุด
7. การได้รับการยอมรับจากสังคมภายนอก	3.99	มาก	3.91	มาก	4.22	มาก	4.33	มาก
- ด้านวิชาการ	3.99	มาก	3.89	มาก	4.28	มาก	4.43	มาก
- ด้านแก้ปัญหา	3.92	มาก	3.84	มาก	4.18	มาก	4.31	มาก
- ด้านทำงานร่วมกับผู้อื่น	4.02	มาก	3.95	มาก	4.20	มาก	4.29	มาก
- ด้านคุณธรรม จริยธรรม	3.90	มาก	3.81	มาก	4.15	มาก	4.25	มาก
- ด้านความรับผิดชอบ	4.11	มาก	4.04	มาก	4.31	มาก	4.39	มาก
รวมเฉลี่ย	3.97	มาก	3.86	มาก	4.29	มาก	4.41	มาก

- หมายเหตุ
- สามารถดูรายละเอียดระดับคะแนนเพิ่มเติมได้จากระบบ KJOB Reports “ภาวะการปฏิบัติงานของบัณฑิต” (จากระบบ Intranet)
 - ข้อมูล ณ วันที่ 30 มกราคม 2566
 - ไม่รวมนักศึกษาประเภท Non - degree



🔄 การติดตามความพึงพอใจของผู้ใช้บัณฑิต

นอกจากการสำรวจภาวะการมีงานทำ ซึ่งสำรวจทันทีภายหลังจบการศึกษาแล้ว ในระยะต่อมาอีกประมาณ 1 ปี (ภายหลังจากการสำรวจภาวะการมีงานทำรอบแรก) ทางมหาวิทยาลัยโดยกลุ่มงานวิจัยสถาบันฯ สำนักงานยุทธศาสตร์ ได้ทำการติดตามสำรวจข้อมูลเกี่ยวกับการทำงานของนักศึกษาประเภท Degree อีกครั้ง ได้แก่ การสำรวจความพึงพอใจของผู้ใช้บัณฑิตที่มีต่อการปฏิบัติงานของบัณฑิต มจร. เพื่อนำผลที่ได้มาเป็นแนวทางในการพัฒนาหลักสูตรและคุณภาพของบัณฑิตให้ได้มาตรฐานตามวิสัยทัศน์ของมหาวิทยาลัย และตรงตามความต้องการของตลาดแรงงานในปัจจุบัน การสำรวจส่วนนี้ได้ดำเนินการส่งแบบสอบถามไปยังผู้ใช้บัณฑิต รุ่นปีการศึกษา 2563 (เป็นบัณฑิตที่เข้ารับพระราชทานปริญญาบัตรในเดือนมกราคม 2566) โดยมีระยะเวลาในการสำรวจตั้งแต่เดือนพฤษภาคม – ตุลาคม 2565

จากผลการสำรวจข้อมูล พบว่า เหตุผลสำคัญที่สถานประกอบการต่าง ๆ รับบัณฑิต มจร. แต่ละระดับปริญญาเข้าทำงานมีความคล้ายคลึงกัน ซึ่งส่วนใหญ่จะพิจารณาจากความรู้ความสามารถของบัณฑิตที่ตรงตามความต้องการเป็นสำคัญ และรองลงมาคือ การมีทัศนคติที่ดี มีความชำนาญ/มีประสบการณ์การทำงานในสถานประกอบการจริง ตลอดจนการมีบุคลิกภาพที่ดี/เหมาะสมกับงาน (รายละเอียดดังตารางที่ 22)

ตารางที่ 22 เหตุผลที่สถานประกอบการรับบัณฑิต มจร. (รุ่นปีการศึกษา 2563) เข้าทำงาน

เหตุผล	ร้อยละ		
	ปริญญาตรี	ปริญญาโท	ปริญญาเอก
ชื่อเสียงของสถานศึกษา	9.64	8.62	8.11
พอใจในเกรดเฉลี่ยที่จบ	7.78	6.90	5.41
ผลคะแนนการสอบเข้าทำงาน	2.54	3.45	5.41
มีลักษณะของการเป็นผู้นำ	3.72	3.45	5.41
ความรู้ความสามารถตรงตามความต้องการ	25.55	24.14	27.03
การมีสัมมาคารวะ/รู้จักกาลเทศะ	4.40	1.72	5.41
บุคลิกภาพดี/เหมาะสมกับงาน	11.00	9.48	8.11
มีทัศนคติที่ดี	19.80	20.70	18.90
เคยมาฝึกงาน/ฝึกปฏิบัติงานกับหน่วยงาน	4.40	0.86	-
มีความชำนาญ/มีประสบการณ์การทำงานในสถานประกอบการจริง	9.14	20.69	13.51
อื่น ๆ	2.03	-	2.70

หมายเหตุ ผลสำรวจจากการส่งแบบสอบถามไปยังผู้ใช้บัณฑิต ปีการศึกษา 2563 (ข้อมูล ณ วันที่ 30 มกราคม 2566) ซึ่งมีจำนวนผู้ตอบแบบสอบถาม ดังนี้

- ระดับปริญญาตรี จำนวน 591 คน (คิดเป็นร้อยละ 21.87 ของผู้สำเร็จการศึกษาระดับปริญญาตรี)
- ระดับปริญญาโท จำนวน 116 คน (คิดเป็นร้อยละ 20.64 ของผู้สำเร็จการศึกษาระดับปริญญาโท)
- ระดับปริญญาเอก จำนวน 37 คน (คิดเป็นร้อยละ 46.84 ของผู้สำเร็จการศึกษาระดับปริญญาเอก)

* ไม่รวมนักศึกษาประเภท Non - degree



ทั้งนี้ ในส่วนของผลสำรวจความพึงพอใจของผู้ใช้บัณฑิตที่มีต่อบัณฑิตในแต่ละระดับปริญญาชั้น จำแนกออกเป็น 5 ด้าน ได้แก่ 1) ด้านคุณธรรม จริยธรรม 2) ด้านความรู้ 3) ด้านปัญญา 4) ทักษะความสัมพันธ์ระหว่างบุคคล และความรับผิดชอบ และ 5) ทักษะการวิเคราะห์ การใช้ภาษาในการสื่อสาร และความสามารถในการใช้เทคโนโลยี พบว่า ในแต่ละด้านมีผลสำรวจ ดังรายละเอียดในตารางที่ 23 – 27

ตารางที่ 23 ผลสำรวจความคิดเห็นของผู้บังคับบัญชาที่มีต่อบัณฑิต มจร. ด้านคุณธรรม จริยธรรม

คะแนนเต็ม 5 คะแนน

คุณลักษณะ	ระดับปริญญาตรี			ระดับปริญญาโท			ระดับปริญญาเอก		
	ค่าเฉลี่ย	ส่วนเบี่ยงเบน	ความพึงพอใจ	ค่าเฉลี่ย	ส่วนเบี่ยงเบน	ความพึงพอใจ	ค่าเฉลี่ย	ส่วนเบี่ยงเบน	ความพึงพอใจ
1. ความเหมาะสมในการแต่งกาย	4.30	0.77	มาก	4.38	0.75	มาก	4.64	0.50	มากที่สุด
2. การรู้จักกาลเทศะ	4.43	0.72	มาก	4.44	0.75	มาก	4.73	0.47	มากที่สุด
3. การตรงต่อเวลา	4.30	0.85	มาก	4.41	0.75	มาก	4.73	0.47	มากที่สุด
4. ความซื่อสัตย์	4.51	0.70	มากที่สุด	4.51	0.68	มากที่สุด	4.82	0.40	มากที่สุด
5. การมีสัมมาคารวะ	4.53	0.69	มากที่สุด	4.46	0.82	มาก	4.55	0.69	มากที่สุด
6. การมีคุณธรรม/จริยธรรม	4.44	0.71	มาก	4.51	0.68	มากที่สุด	4.82	0.40	มากที่สุด
7. การมีระเบียบวินัย	4.37	0.74	มาก	4.33	0.77	มาก	4.55	0.52	มากที่สุด
8. ความเอื้อเฟื้อเผื่อแผ่ต่อเพื่อนร่วมงาน	4.48	0.71	มาก	4.51	0.68	มากที่สุด	4.45	0.52	มาก
9. การรักษาผลประโยชน์ของหน่วยงาน	4.30	0.74	มาก	4.51	0.68	มากที่สุด	4.45	0.69	มาก
10. การรักษาชื่อเสียงหรือความลับของหน่วยงาน	4.36	0.71	มาก	4.51	0.64	มากที่สุด	4.55	0.52	มากที่สุด
รวมเฉลี่ย	4.40	0.62	มาก	4.46	0.64	มาก	4.63	0.40	มากที่สุด

หมายเหตุ - ไม่รวมนักศึกษาประเภท Non - degree

ตารางที่ 24 ผลสำรวจความคิดเห็นของผู้บังคับบัญชาที่มีต่อบัณฑิต มจร. ด้านความรู้

คะแนนเต็ม 5 คะแนน

คุณลักษณะ	ระดับปริญญาตรี			ระดับปริญญาโท			ระดับปริญญาเอก		
	ค่าเฉลี่ย	ส่วนเบี่ยงเบน	ความพึงพอใจ	ค่าเฉลี่ย	ส่วนเบี่ยงเบน	ความพึงพอใจ	ค่าเฉลี่ย	ส่วนเบี่ยงเบน	ความพึงพอใจ
1. มีความใฝ่รู้ เรียนรู้สิ่งใหม่ ๆ	4.30	0.76	มาก	4.51	0.68	มากที่สุด	4.55	0.52	มากที่สุด
2. ความรู้ในหลักวิชาที่เกี่ยวข้องโดยตรงกับหน้าที่การงาน	4.02	0.79	มาก	4.28	0.79	มาก	4.45	0.52	มาก
3. ความชำนาญในการปฏิบัติงาน	3.75	0.75	มาก	4.18	0.68	มาก	4.55	0.52	มากที่สุด
4. การนำความรู้มาประยุกต์ใช้ในการทำงาน	3.93	0.79	มาก	4.28	0.69	มาก	4.45	0.52	มาก
5. ความรู้รอบตัว การรู้ข่าวสารและทันต่อเหตุการณ์	3.92	0.84	มาก	4.13	0.70	มาก	4.55	0.52	มากที่สุด
รวมเฉลี่ย	3.99	0.65	มาก	4.28	0.58	มาก	4.51	0.47	มากที่สุด

หมายเหตุ - สามารถดูรายละเอียดระดับคะแนนเพิ่มเติมได้จากระบบ KJOB Questionnaire “การสำรวจความพึงพอใจของผู้ใช้บัณฑิต” (จากระบบ Intranet)
- ผลสำรวจจากการส่งแบบสอบถามไปยังผู้ใช้บัณฑิต ปีการศึกษา 2563 ซึ่งมีจำนวนผู้ตอบแบบสอบถาม ดังนี้

ระดับปริญญาตรี จำนวน 195 คน คิดเป็นร้อยละ 7.22 ของผู้สำเร็จการศึกษาระดับปริญญาตรี (ข้อมูล ณ วันที่ 30 มกราคม 2566)

ระดับปริญญาโท จำนวน 39 คน คิดเป็นร้อยละ 6.94 ของผู้สำเร็จการศึกษาระดับปริญญาโท (ข้อมูล ณ วันที่ 26 มกราคม 2566)

ระดับปริญญาเอก จำนวน 11 คน คิดเป็นร้อยละ 13.92 ของผู้สำเร็จการศึกษาระดับปริญญาเอก (ข้อมูล ณ วันที่ 26 มกราคม 2566)

* ไม่รวมนักศึกษาประเภท Non - degree



ตารางที่ 25 ผลสำรวจความคิดเห็นของผู้บังคับบัญชาที่มีต่อบัณฑิต มจร. ด้านปัญญา

คะแนนเต็ม 5 คะแนน

คุณลักษณะ	ระดับปริญญาตรี			ระดับปริญญาโท			ระดับปริญญาเอก		
	ค่าเฉลี่ย	ส่วนเบี่ยงเบน	ความพึงพอใจ	ค่าเฉลี่ย	ส่วนเบี่ยงเบน	ความพึงพอใจ	ค่าเฉลี่ย	ส่วนเบี่ยงเบน	ความพึงพอใจ
1. การมีไหวพริบปฏิภาณ และมีความสามารถในการแก้ไขปัญหาเฉพาะหน้า	4.08	0.73	มาก	4.38	0.67	มาก	4.55	0.52	มากที่สุด
2. ความคิดริเริ่มสร้างสรรค์	3.97	0.77	มาก	4.23	0.78	มาก	4.36	0.50	มาก
3. ความสามารถในการเรียนรู้งาน	4.24	0.80	มาก	4.41	0.79	มาก	4.73	0.47	มากที่สุด
4. ความสามารถในการตัดสินใจ	3.79	0.67	มาก	4.08	0.81	มาก	4.64	0.50	มากที่สุด
5. ความสามารถในการสื่อสารงานกับผู้อื่น	4.14	0.75	มาก	4.23	0.78	มาก	4.27	0.65	มาก
รวมเฉลี่ย	4.05	0.63	มาก	4.27	0.65	มาก	4.51	0.40	มากที่สุด

หมายเหตุ - ไม่รวมนักศึกษาประเภท Non - degree

ตารางที่ 26 ผลสำรวจความคิดเห็นของผู้บังคับบัญชาที่มีต่อบัณฑิต มจร.

ด้านทักษะความสัมพันธ์ระหว่างบุคคลและความรับผิดชอบ

คะแนนเต็ม 5 คะแนน

คุณลักษณะ	ระดับปริญญาตรี			ระดับปริญญาโท			ระดับปริญญาเอก		
	ค่าเฉลี่ย	ส่วนเบี่ยงเบน	ความพึงพอใจ	ค่าเฉลี่ย	ส่วนเบี่ยงเบน	ความพึงพอใจ	ค่าเฉลี่ย	ส่วนเบี่ยงเบน	ความพึงพอใจ
1. ลักษณะการเป็นผู้นำและมีความน่าเชื่อถือ	3.71	0.70	มาก	4.03	0.71	มาก	4.30	0.48	มาก
2. การไตร่ตรองอย่างมีเหตุผล	3.96	0.73	มาก	4.23	0.74	มาก	4.60	0.52	มากที่สุด
3. ความขยัน อดทน และอุทิศตนเพื่องาน (รักงาน)	4.19	0.78	มาก	4.49	0.72	มาก	4.50	0.53	มากที่สุด
4. การวางแผนการทำงาน และทำงานได้ตามขั้นตอน	3.99	0.79	มาก	4.28	0.69	มาก	4.50	0.53	มากที่สุด
5. ความสามารถในการทำงานร่วมกับผู้อื่น	4.32	0.74	มาก	4.41	0.82	มาก	4.30	0.82	มาก
6. ความรับผิดชอบต่อหน้าที่	4.44	0.73	มาก	4.56	0.64	มากที่สุด	4.70	0.48	มากที่สุด
7. การเสียสละเพื่อส่วนรวม (จิตอาสา)	4.15	0.76	มาก	4.31	0.77	มาก	4.30	0.82	มาก
8. การยอมรับฟังความคิดเห็นของผู้อื่น	4.28	0.71	มาก	4.38	0.75	มาก	4.30	0.67	มาก
รวมเฉลี่ย	4.13	0.61	มาก	4.34	0.61	มาก	4.44	0.47	มาก

หมายเหตุ - สามารถดูรายละเอียดระดับคะแนนเพิ่มเติมได้จากระบบ KJOB Questionnaire “การสำรวจความพึงพอใจของผู้ใช้บัณฑิต” (จากระบบ Intranet)

- ผลสำรวจจากการส่งแบบสอบถามไปยังผู้บังคับใช้บัณฑิต ปีการศึกษา 2563 ซึ่งมีจำนวนผู้ตอบแบบสอบถาม ดังนี้

ระดับปริญญาตรี จำนวน 195 คน คิดเป็นร้อยละ 7.22 ของผู้สำเร็จการศึกษาระดับปริญญาตรี (ข้อมูล ณ วันที่ 30 มกราคม 2566)

ระดับปริญญาโท จำนวน 39 คน คิดเป็นร้อยละ 6.94 ของผู้สำเร็จการศึกษาระดับปริญญาโท (ข้อมูล ณ วันที่ 26 มกราคม 2566)

ระดับปริญญาเอก จำนวน 11 คน คิดเป็นร้อยละ 13.92 ของผู้สำเร็จการศึกษาระดับปริญญาเอก (ข้อมูล ณ วันที่ 26 มกราคม 2566)

* ไม่รวมนักศึกษาประเภท Non - degree



ตารางที่ 27 ผลสำรวจความคิดเห็นของผู้บังคับบัญชาที่มีต่อบัณฑิต มจร.
ด้านทักษะการวิเคราะห์ การใช้ภาษาในการสื่อสาร และความสามารถในการใช้เทคโนโลยี

คะแนนเต็ม 5 คะแนน

คุณลักษณะ	ระดับปริญญาตรี			ระดับปริญญาโท			ระดับปริญญาเอก		
	ค่าเฉลี่ย	ส่วนเบี่ยงเบน	ความพึงพอใจ	ค่าเฉลี่ย	ส่วนเบี่ยงเบน	ความพึงพอใจ	ค่าเฉลี่ย	ส่วนเบี่ยงเบน	ความพึงพอใจ
1. การวิเคราะห์ข้อมูล	3.97	0.73	มาก	4.33	0.66	มาก	4.50	0.53	มากที่สุด
2. การฟังภาษาอังกฤษ	3.78	0.78	มาก	3.87	0.77	มาก	4.60	0.52	มากที่สุด
3. การพูดภาษาอังกฤษ	3.68	0.87	มาก	3.72	0.83	มาก	4.40	0.70	มาก
4. การอ่านภาษาอังกฤษ	3.87	0.77	มาก	4.00	0.76	มาก	4.60	0.52	มากที่สุด
5. การเขียนภาษาอังกฤษ	3.71	0.82	มาก	3.85	0.71	มาก	4.50	0.71	มากที่สุด
6. การฟังภาษาไทย	4.51	0.70	มากที่สุด	4.63	0.59	มากที่สุด	4.70	0.48	มากที่สุด
7. การพูดภาษาไทย	4.53	0.71	มากที่สุด	4.64	0.54	มากที่สุด	4.70	0.48	มากที่สุด
8. การอ่านภาษาไทย	4.55	0.70	มากที่สุด	4.67	0.53	มากที่สุด	4.70	0.48	มากที่สุด
9. การเขียนภาษาไทย	4.49	0.73	มาก	4.54	0.64	มากที่สุด	4.80	0.42	มากที่สุด
10. การใช้คอมพิวเตอร์/โปรแกรมคอมพิวเตอร์ที่เหมาะสมกับการทำงาน เช่น MS-Office, Auto Cad เป็นต้น)	4.26	0.81	มาก	4.54	0.55	มากที่สุด	4.70	0.48	มากที่สุด
รวมเฉลี่ย	4.13	0.59	มาก	4.27	0.51	มาก	4.62	0.46	มากที่สุด

หมายเหตุ - สามารถดูรายละเอียดระดับคะแนนเพิ่มเติมได้จากระบบ KJOB Questionnaire “การสำรวจความพึงพอใจของผู้ใช้บัณฑิต” (จากระบบ Intranet)

- ผลสำรวจจากการส่งแบบสอบถามไปยังผู้บังคับบัญชา ปีการศึกษา 2563 ซึ่งมีจำนวนผู้ตอบแบบสอบถาม ดังนี้

ระดับปริญญาตรี จำนวน 195 คน คิดเป็นร้อยละ 7.22 ของผู้สำเร็จการศึกษาระดับปริญญาตรี (ข้อมูล ณ วันที่ 30 มกราคม 2566)

ระดับปริญญาโท จำนวน 39 คน คิดเป็นร้อยละ 6.94 ของผู้สำเร็จการศึกษาระดับปริญญาโท (ข้อมูล ณ วันที่ 26 มกราคม 2566)

ระดับปริญญาเอก จำนวน 11 คน คิดเป็นร้อยละ 13.92 ของผู้สำเร็จการศึกษาระดับปริญญาเอก (ข้อมูล ณ วันที่ 26 มกราคม 2566)

* ไม่รวมนักศึกษาประเภท Non - degree

➡ เปรียบเทียบจำนวนผู้สำเร็จการศึกษากับแผนปี 2564

เมื่อเปรียบเทียบจำนวนผู้สำเร็จการศึกษาประเภท Degree กับแผนปี 2564 (ผู้สำเร็จการศึกษารุ่นปีการศึกษา 2564) พบว่า ผู้สำเร็จการศึกษาคิดเป็นร้อยละ 100.25 ของแผน ซึ่งจำนวนผู้สำเร็จการศึกษาทุกระดับการศึกษาไม่เป็นไปตามแผนที่ตั้งไว้ โดยระดับปริญญาตรีมีผู้สำเร็จการศึกษาคิดเป็นร้อยละ 98.08 ในขณะที่ระดับปริญญาโทและปริญญาเอกมีผู้สำเร็จการศึกษามากกว่าแผน คิดเป็นร้อยละ 106.27 และ 125.00 ของแผนที่ตั้งไว้ตามลำดับ (รายละเอียดดังตารางที่ 28)

